

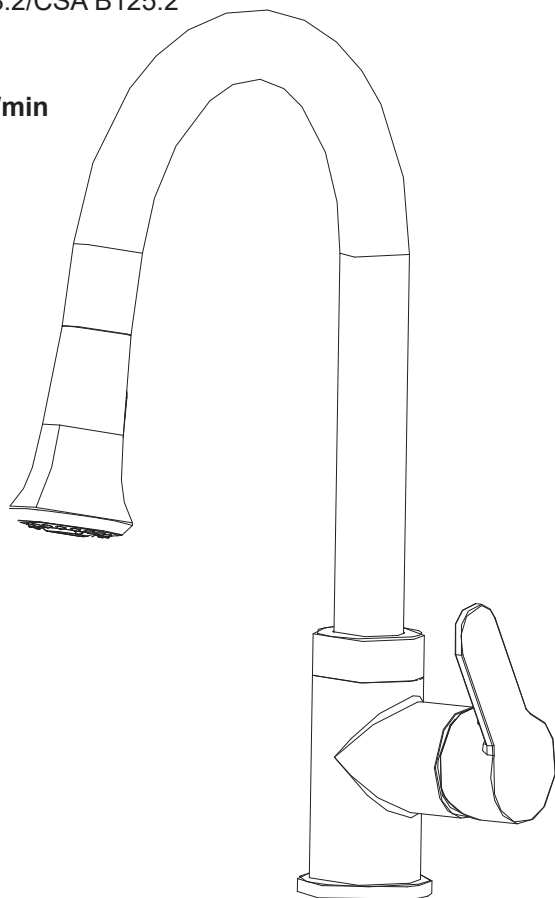
## Rivella



Robinet de cuisine à une seule poignée

### NORMES

- ASME A112.18.1/CSA B125.1
- ASME A112.18.2/CSA B125.2
- IAPMO/cUPC
- **1.8 gpm/6.8 L/min**



## Information utile

### Outils :

Réunissez les outils nécessaires comme montrés ci-dessous, pour compléter l'installation de ce robinet. Certains peuvent ne pas être requis, selon le modèle du robinet que vous installez. Vérifiez avec votre quincaillerie locale sur les exigences de votre situation d'installation.



MASTIC DE PLOMBIER



LAMPE DE POCHE



CLÉ DE LAVABO



LUNETTES DE SÉCURITÉ



TOURNEVIS



PINCES MULTIPRISES



CLÉ ANGLAISE



PINCES



TUBE DE SCELLAGE



CLÉ HEXAGONALE



RUBAN À MESURER

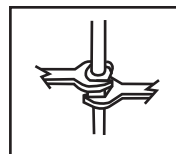
**!** MISE EN GARDE :  
Veuillez conserver les outils pour une utilisation ultérieure!

### Remarque :

Pour faciliter l'installation, il vous faudra :

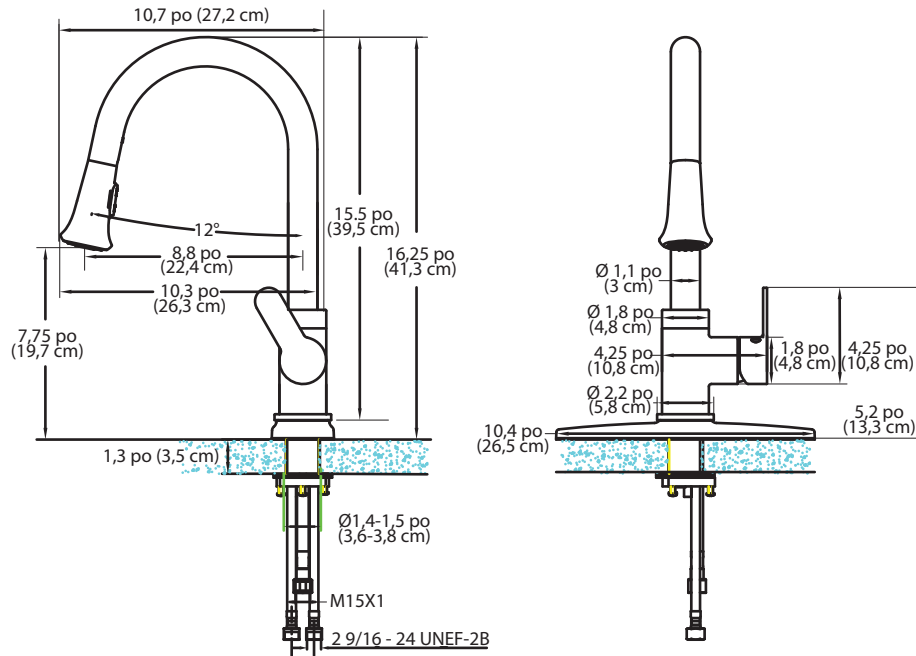
- Bien lire toutes les instructions d'installation avant de commencer.
- Lire l'ensemble des mises en garde, des remarques et des renseignements sur l'entretien.
- Acheter les conduits d'arrivée adéquats.

### Important

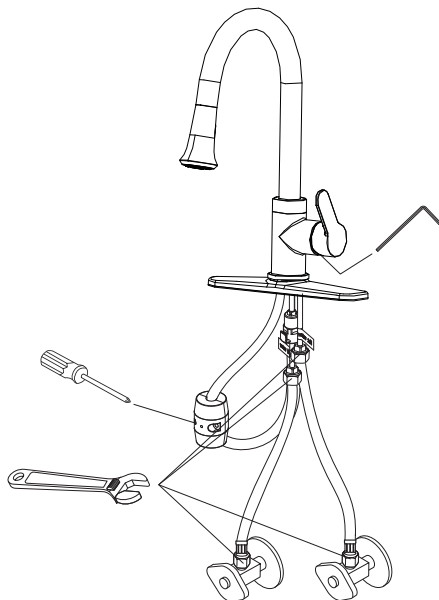


Serrez la connexion avec deux clés anglaises pour empêcher des dommages au corps du tuyau. Faites attention de ne pas plier la tige, puisque ceci annulera la garantie du produit.

## Carte de dimension d'installation



Les outils pourraient être adaptés aux usages suivants :

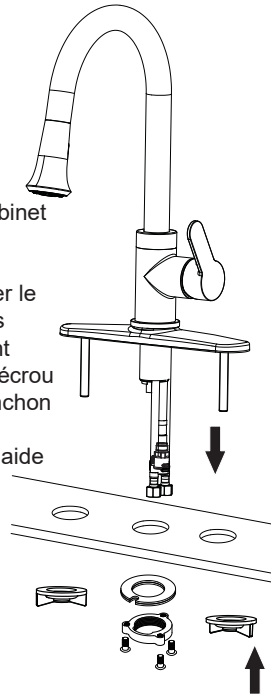


## Installation du robinet

1

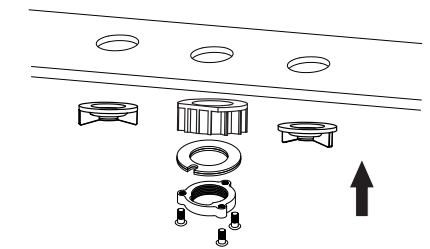
a Installation standard

Positionner le robinet sur le comptoir comme illustré ci-contre. Installer le joint torique, puis assembler le joint d'étanchéité et l'écrou freiné sur le manchon fileté du robinet. Serrer les vis à l'aide d'un tournevis.



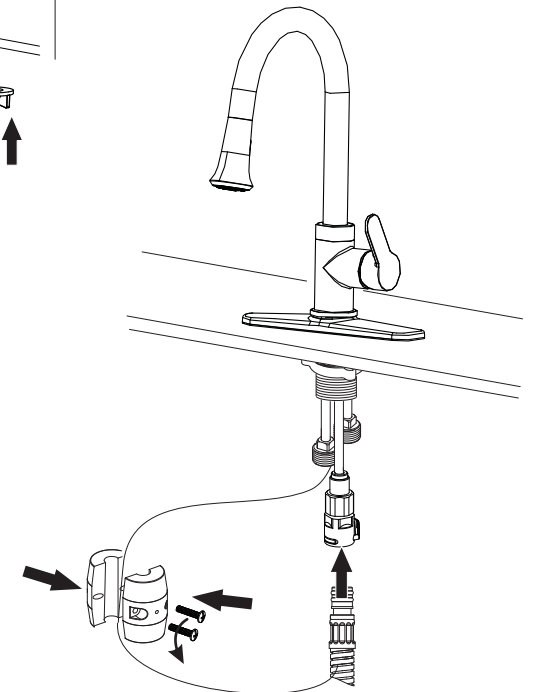
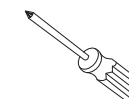
ou b Installation en surface d'un évier en acier inoxydable ou plaques de moins de 1,27 cm (½ po)

Fixer le corps du robinet à la surface de la plaque à l'aide de la base à verrouillage rapide. La base à verrouillage rapide permet de renforcer et de stabiliser l'installation, puisqu'elle augmente la surface de contact avec l'évier.

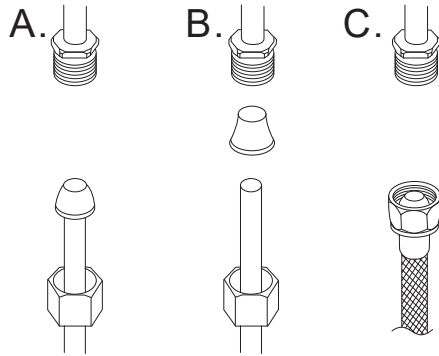


2

Raccorder le flexible de douche au dispositif de raccord rapide. **AVERTISSEMENT : VEUILLEZ VOUS ASSURER QUE LE FLEXIBLE EST BIEN EN PLACE ET FIXÉ DANS LE DISPOSITIF DE RACCORD RAPIDE.** Démontez le poids et le placez sur le flexible de douche. Serrer les vis à l'aide d'un tournevis.



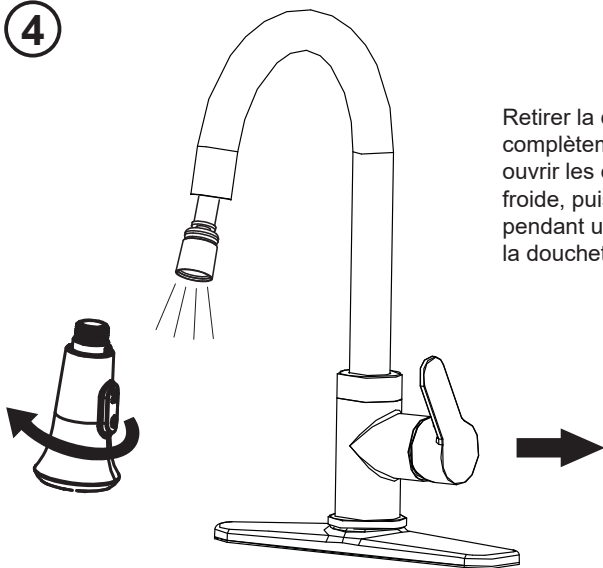
3



Connectez à une ligne d'alimentation en eau avec soit :  
(A) 3/8 po O.D. tuyau de cuivre (clapet-bille à tube plongeur avec les écrous d'accouplement) ou ;  
(B) 3/8 po tubes plongeurs (sans clapet-bille) avec connecteur de tube de tête intérieur ;  
(C) Connecteurs de robinet IPS (1/2 po).

### Vérification et mise à l'essai

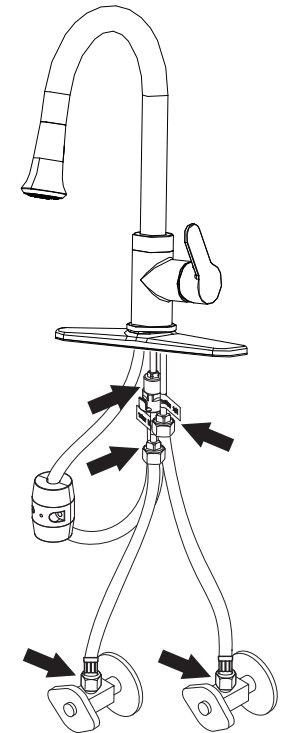
4



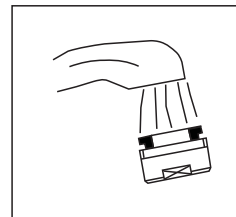
Retirer la douchette à la main. Ouvrir complètement la poignée du robinet ; ouvrir les entrées d'eau chaude et d'eau froide, puis rincer les conduits d'eau pendant une minute. Installer de nouveau la douchette à la main.

5

Examiner les raccords aux endroits indiqués par les flèches pour détecter toute fuite et resserrer les raccords, au besoin.  
**NE PAS TROP SERRER.**



### Testez l'installation du robinet



- Déplacez la poignée vers le bas à la position "OFF".
- Fermez l'alimentation d'eau. Vérifiez les connexions pour des fuites.
- Retirez la manette à jet et laissez l'eau froide et chaude couler pour une minute. Ceci aidera à nettoyer tout débris qui pourrait autrement bloquer le système. Remplacez la manette à jet.
- Opérez la poignée vers le haut et le bas, avec les positions d'eau froide et chaude, pour vider les lignes d'eau à fond.

### Entretien :

Rincez simplement la surface avec de l'eau claire ou du savon liquide doux (si nécessaire). Essayez le robinet avec un linge de coton doux propre. N'utilisez pas aucun agent nettoyant contenant de l'acide, des abrasifs ou des nettoyeurs puissants.

## Nettoyage et entretien

Il est nécessaire de nettoyer et d'entretenir le produit tous les jours afin d'en conserver la brillance et d'assurer son bon fonctionnement.

1. Nettoyer le robinet à l'eau et le sécher à l'aide d'un chiffon doux.
2. Nettoyer le robinet à l'aide d'un nettoyant liquide ou d'un nettoyant pour vitres doux.
3. Ne pas utiliser de nettoyant acide.
4. Ne pas nettoyer à l'aide d'un matériel abrasif, d'un papier abrasif ou d'un couteau.



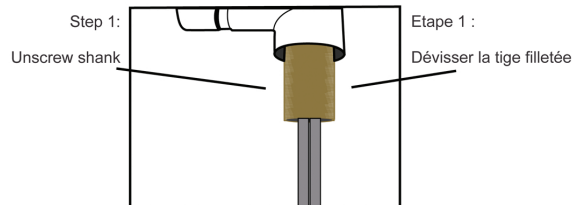
**WARNING**



**ATTENTION**

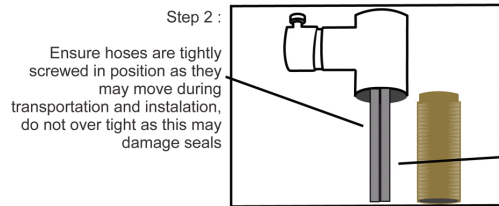
Ensure hoses are tightly screwed in position as they may move during transportation and installation.

Assurez-vous de bien serrer les embouts de chaque Tuyau car ils peuvent se dévisser lors du transport – bien valider après l'installation aussi



Step 1:  
Unscrew shank

Etape 1 :  
Dévisser la tige filetée

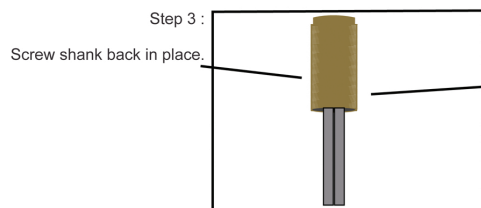


Step 2 :

Ensure hoses are tightly screwed in position as they may move during transportation and installation, do not over tight as this may damage seals

Etape 2 :

Bien serrer chaque tuyau en position, car ils peuvent se déplacer durant le transport, ne pas trop serrer, pour ne pas endommager les joints statiques



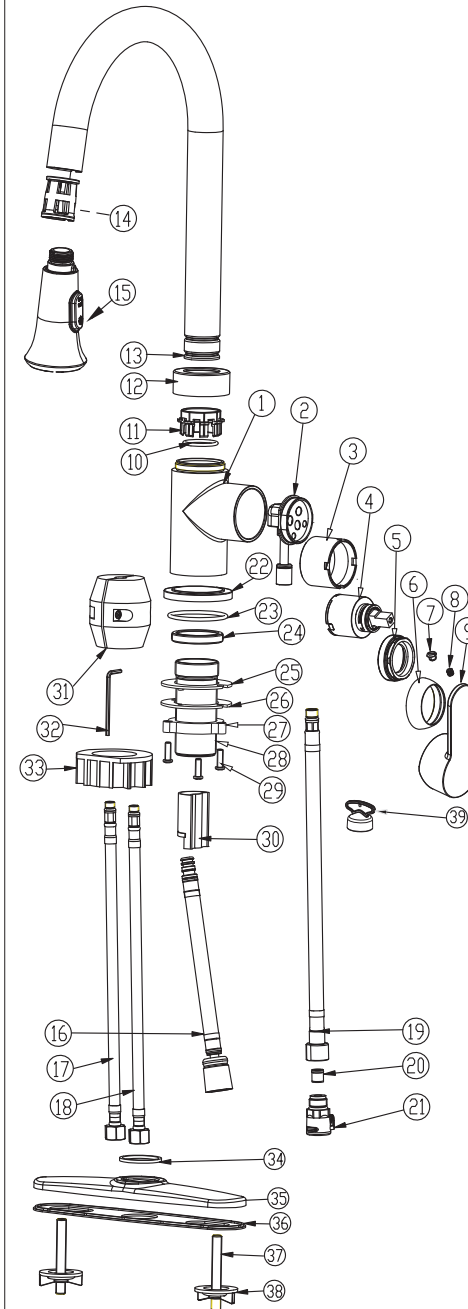
Step 3 :

Screw shank back in place.

Etape 3 :

Replacer la tige filetée et initier l'installation

## Liste des pièces



N°	PIÈCE
1	Corps
2	Base de cartouche
3	Manchon pour cartouche
4	Cartouche
5	Écrou de fixation de la cartouche
6	Capuchon de finition
7	Repère de la température de l'eau
8	Vis
9	Levier
10	Joint torique
11	Rondelle
12	Capuchon vissé
13	Bec
14	Manchon de douchette
15	Pomme de douche
16	Tuyau flexible rétractable
17	Tuyau flexible (rouge)
18	Tuyau flexible (bleu)
19	Tuyau flexible de sortie
20	Clapet antiretour
21	Dispositif de raccord rapide
22	Base
23	Joint torique
24	Connecteur
25	Rondelle
26	Plaque
27	Écrou
28	Tube fileté
29	Vis
30	Manchon rétractable
31	Poids
32	Clé hexagonale
33	Base de dispositif de raccord rapide
34	Plaque d'amortissement
35	Plaque de recouvrement
36	Joint d'étanchéité
37	Vis
38	Bague filetée
39	Clé pour aérateur